



Sygeplejeetiske retningslinjer



Sygeplejeetisk

Råd

Kalaallit Nunaanni Peqjissaanermi
Ileqqorissarneermut Stunnersuisoqatigitt

Baggrund

Det Grønlandske Sygeplejeetiske Råd blev oprettet i november 2017 efter Peqqissaasut Kattuffiat's (PK) årlige generalforsamling.

De sygeplejeetiske retningslinjer blev udarbejdet i 2019-2020 og præsenteres på PK's årlige generalforsamling november 2020.

Dette dokument skal ses som retningslinjer, der har sit fundament i ICN's (International Council for Nurses) internationale kodeks, men er udformet ud fra en grønlandsk kontekst.

På punkter, hvor de Sygeplejeetiske Retningslinjer er i overensstemmelse med punkter i de danske sygeplejeetiske Retningslinjer, er der i et vist omfang brugt formuleringer herfra.

En professionsetik ændrer sig over tid og det anbefales derfor at værdierne og retningslinjerne drøftes og ændres i sammenhæng med samfundsudviklingen, lovgivningen og kommende etiske udfordringer.

Derfor giver Sygeplejetisk Råd den anbefaling at værdierne og retningslinjerne kommer på som punkt på generalforsamlingen mindst hvert andet år, næste gang senest i 2022.

Rådet ønsker at dokumentet videreudvikles og suppleres, samt at det udarbejdes på grønlandsk.

Formål

De Sygeplejeetiske Retningslinjer er vejledende i forhold til etiske dilemmaer og problemstillinger, når de opstår i udøvelsen af sygepleje inden for rammen af sygeplejerskens virksomhedsområde og kompetenceprofil.

Sygeplejerskens virksomhedsområder er: "At udføre sygepleje, at formidle sygepleje, at lede sygepleje, at udvikle sygepleje". Sygepleje har en såvel sundhedsfremmende, sundhedsbevarende og forebyggende som behandlende, rehabiliterende og lindrende karakter.

Konteksten for sygeplejerskers virke er: Selvstændigt virksomhedsfelt inden for sygepleje af plejende, behandlende, rehabiliterende, lindrende, sundhedsfremmende, sundhedsbevarende og forebyggende karakter. Den sygeplejefaglige virksomhed indgår i tværprofessionelt samspil mellem landsdækkende regionale og kommunale dele af sundhedsvæsenet, og den sygeplejefaglige virksomhed udspilles nationalt og internationalt.

Retningslinjerne skal derfor ses som et værktøj for sygeplejersker til at tage professionelt og etisk ansvar i konkrete patientsituationer under hensyntagen til patientens/borgerens, professionens, og samfundets krav og med forståelse for mangfoldige sociale, økonomiske, politiske og kulturelle forhold.

RETNINGSLINJERNE KAN MEDVIRKE TIL:

- fremme etisk refleksion i diskussioner og overvejelser blandt sygeplejersker
- styrke sygeplejerskers etiske dømmekraft med henblik på at udvikle faglig kvalitet
- støtte sygeplejersker i situationer, hvor der skal træffes svære valg
- sætte fokus på etiske dilemmaer og synliggøre etisk praksis

Grundlag

Retningslinjerne respekterer grønlandsk lovgivning. De tager udgangspunkt i FN's Verdenserklæring om Menneskerettigheder fra 1948 og i International Council of Nurses' (ICN) Ethiske kodeks for sygeplejersker fra 1953, senest revideret i 2012.

De sygeplejeetiske værdier er funderet i et perspektiv der forstår det enkelte menneske som unikt og værdifuldt i sig selv, som lever i sammenhæng med sine omgivelser og kultur og tager ansvar for sit eget liv.

Tillid og respekt er grundlæggende for enhver relation mellem patient og sygeplejerske.

Sygeplejerskens mål er at fremme sundhed og mindske lidelse. Dette må gøres med respekt for patientens livshistorie og oplevelse af det gode liv. Det gode liv handler om fuldt ud at udnytte sine evner og sine muligheder for at leve godt og meningsfuldt. Det gode liv skabes i samspil med andre mennesker.

Formål

1. ANSVAR

Sygeplejersken har et fagligt og personligt ansvar overfor de patienter, der har behov for sygepleje. Sygeplejersken har ansvar for egne vurderinger og handlinger, samt ansvar for at anvende et fagligt skøn, at tage kritisk stilling og udvise mod og omtanke. Sygeplejersken har både et ansvar for de handlinger der udføres og undlades at udføres.

Magtudøvelse kan kun forvaltes moralsk ansvarligt i solidaritet med den svage. I ansvaret ligger en forpligtelse til at yde omsorg.

2. OMSORG

Udspiller sig i relationen mellem mennesker, mellem sygeplejersken og patienten. I mødet mellem sygeplejersken og patienten er tillid og respekt nødvendige som grundlag for omsorgen. Omsorg kan også være at give patienten mulighed for selv at kunne kontrollere sin situation. Heri ligger et moralsk princip om at handle sådan, at alle får muligheder for at leve det bedst mulige liv.

3. VÆRDIGHED

Anerkendelse af værdighed og integritet vil sige, at den enkelte patient anses som et unikt og uendeligt værdifuldt menneske. Sygeplejersken må vise åbenhed og ydmyghed i mødet og anerkendelsen af patientens væren, ønsker og mål for livet og sin livssituation.

Værdighed udspiller sig i relationen mellem patient og sygeplejerske så patientens tarv bliver varetaget under hensyntagen til individuelle omstændigheder, behov og værdier.

Sygeplejeetiske principper

Til de sygeplejeetiske værdier tilknyttes en række principper for udøvelsen af god etisk praksis.

- A.** *(Respekt for) selvbestemmelse – det vil sige, at den enkelte patient, såfremt det er muligt, bevarer magten over egen livssituation og retten til at træffe egne valg*
- B.** *Omsorg for det sårbare liv – det vil sige, at den enkelte patient sikres beskyttelse og omsorg*
- C.** *Anerkendelse i mødet - det vil sige, at den enkelte patient mødes med respekt, åbenhed, ydmyghed og oplever at have ret til være sig selv og have sit perspektiv på sin livssituation.*

A. UDØVELSE AF GOD ETISK PRAKSIS BETYDER, AT SYGEPLEJERSKEN, MED RESPEKT FOR SELVBESTEMMELSE, SKAL:

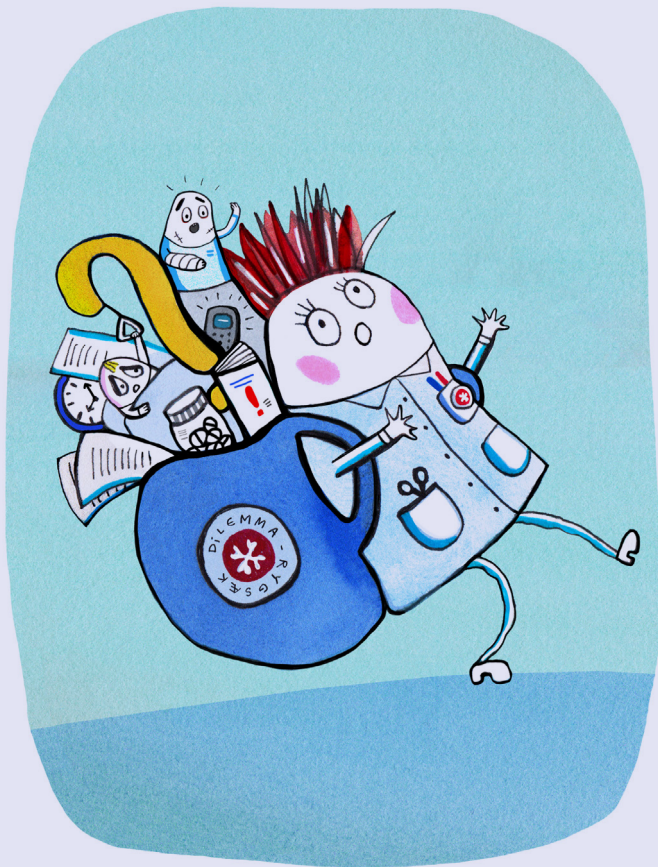
- Fremme patientens selvbestemmelse
- Respektere patientens valg, herunder patientens ret til at fravælge selvbestemmelsesretten
- Fremme og respektere patientens ret til selvbestemmelse, uanset dens individuelle værdier, tro og livsmål, forudsat at det ikke krænker andres rettigheder og livsmål
- Sikre, at patienten modtager og forstår den information, der er nødvendig for at træffe valg
- Beskytte patienter, der ikke er i stand til at varetage selvbestemmelse

B. UDØVELSE AF GOD ETISK PRAKSIS BETYDER, AT SYGEPLEJERSKEN, MED OMSORG FOR DE SÅRBARE LIV, SKAL:

- medvirke til at beskytte og bevare liv og medvirke til at lindre lidelse
- sikre medinddragelse og styrke patientens muligheder for selv at tage ansvar
- beskytte patienten mod krænkende handlinger, også i situationer, som indebærer brug af tvang, tilbageholdelse eller anden rettighedsbegrænsning
- bistå til samarbejde omkring patienten tværfagligt og tværsektorielt
- bistå til en værdig død og medvirke til, at udsigtsløs behandling afsluttes eller ikke iværksættes

C. UDØVELSE AF GOD ETISK PRAKSIS BETYDER, AT SYGEPLEJERSKEN, MED ANERKENDELSE I MØDET, SKAL:

- anerkende patientens behov for at for at erfare sig selv som menneske i forhold til sygeplejersken, hans eller hendes livssituation og samfundet.
- medvirke til at sikre, at mødet foregår i gensidig anerkendelse, hvor begge parter forventninger og krav til hinanden tydeliggøres.
- sikre at den svage og sårbare patient ydes omsorg med ubetinget anerkendelse, når denne ikke er i stand til selv at indgå aktivt i relationen.
- sikre en ligeværdig dialog med fokus på god kommunikation med respekt for patientens kultur, tro og værdier
- sikre at patienten kan benytte sit eget sprog



**Sygeplejeetisk
Råd**

Kalaallit Nunaanni Peqqissaanermi
Ileqqorissaarnermut Siunnersuisoqatigiit

Det Sygeplejeetiske Råd

c/o Peqqissaasut Kattuffiat

Jagtvej 13 – 1001

Postbox 670

3900 Nuuk

ser@pk.gl

pk.gl/ser